

LES
MEILLEURS
produits
de l'année

NUMÉRO EXCEPTIONNEL

1001 SOLUTIONS POUR VOTRE INTÉRIEUR

SÉJOUR, CUISINE, CHAMBRE, SALLE DE BAINS,
COMBLES, BUREAU, ETC.

RENCONTRES AVEC

PHILIPPE STARCK

JACQUES FERRIER

ANTONIO CITTERIO

JACQUES MOUSSAFIR

...



PRATIQUE

CONSEILS

D'ARCHITECTES,

DE DESIGNERS ET D'INDUSTRIELS

POUR BIEN AMÉNAGER VOTRE MAISON





DE PIERRE et de béton

TEXTE MARIE-ANICK RANTOS | PHOTOS THOMAS JANTSCHER

Conjugaison de pierre vernaculaire et de béton high-tech, cette réhabilitation d'une maison du Valais suisse est forte en caractère. Une osmose de matières brutes créée par Laurent Savioz, de l'agence Savioz-Fabrizzi Architectes.

C'est au pied des parois rocheuses du Muveran que Josyane, artiste-peintre et sculptrice, décide d'installer son atelier et une galerie d'exposition dans un logis de pierre tout délabré. Composé de trois volumes juxtaposés sur différents niveaux, le bâtiment date de 1814 et nécessite de lourds travaux. Mandatant pour ce faire l'architecte Laurent Savioz, la propriétaire insiste sur trois points : préserver la volumétrie extérieure de l'édifice, y faire entrer la lumière et respecter le label Minergie*.

Le choix du béton s'est tout de suite imposé : « *Conserver et même renforcer l'aspect minéral de la maison dans ce site impressionnant paraissait évident, explique l'architecte. D'autant que l'aspect brut du matériau et ses couleurs correspondent aux aspirations de l'artiste et s'harmonisent avec ses œuvres.* » Pour remplacer toutes les parties détériorées, c'est donc du béton Misapor, écologique et isolant, qui enveloppe ou se juxtapose aux vieux murs. Il forme une doublure thermique et une nouvelle structure porteuse tout en consolidant l'existant. À l'extérieur, coulé dans un coffrage de bois à lames verticales, il est une réinterprétation de la texture des anciennes façades. Seules de nouvelles ouvertures et la suppression des avant-toits modifient la forme initiale, renforçant le caractère rocaillieux du volume par ses arêtes vives et ses nuances de gris.

À l'intérieur, l'agencement des trois niveaux donne la sensation d'un espace unique décliné en plusieurs gammes, jouant avec la nature des matériaux : les circulations, centrées sur la cuisine, très ouvertes, exposent la roche et le béton dans une variation ostensible d'aspérités et de tonalités. Ce dernier, coffré dans de grands panneaux de bois horizontaux, présente un aspect plus ou moins homogène selon les parois, parfois aussi lisse que la chape cirée qui recouvre les sols. Enfin, la luminosité et la chaleur des poêles en pierre ollaire accroissent la liberté spatiale et sensorielle de cet espace revisité en refuge minéral.

* Le label Minergie® est le standard suisse de construction BBC. Il certifie des bâtiments neufs ou rénovés à très faible consommation d'énergie : inférieure à 38 kWh/m².an en neuf et 60 kWh/m².an en rénovation.

Ouverture

Un dispositif de planches lasurées en gris au plafond, des murs presque satinés et une grande ouverture, avec vue sur le jardin et plus loin la vallée plantée de vignes, donnent au séjour une plénitude que les petites ouvertures d'origine n'auraient pas su offrir.

Transversale

La cuisine est le pivot central de la maison, et l'un des rares endroits où l'uniformité des gris concède une place à la couleur. Quelques marches mènent au salon par une large ouverture dans l'ancien mur, mettant en relation visuelle l'ensemble du premier niveau.



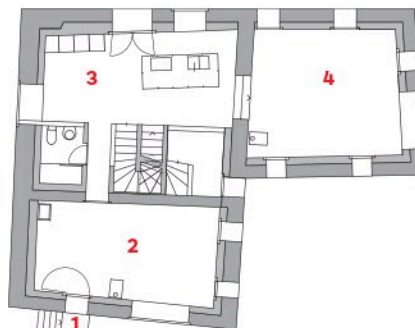
Cocon

Des parois coulissantes en verre sablé séparent la salle de bains de la chambre. Dans l'homogénéité minérale et grise, un meuble de rangement reprend la couleur utilisée dans la cuisine.



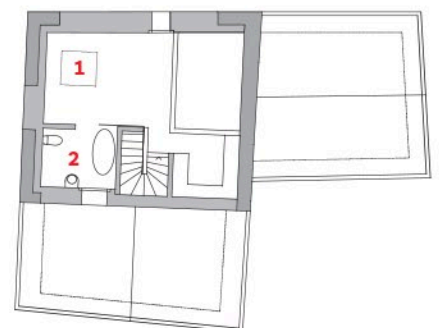
NIVEAU BAS

- 1 galerie d'exposition
- 2 local technique
- 3 cave
- 4 fitness
- 5 sauna



NIVEAU INTERMÉDIAIRE

- 1 entrée
- 2 atelier de peinture
- 3 cuisine
- 4 séjour



NIVEAU HAUT

- 1 chambre
- 2 salle de bains





Faire corps avec la montagne

Les nouvelles ouvertures n'altèrent en rien la compacité des volumes, renforçant au contraire l'intégration du bâtiment au paysage grâce à l'effet miroitant des vitres Silverstar.



Case départ

L'escalier dessert au rez-de-chaussée la galerie et la cave, au second la chambre et la salle de bains, tandis qu'un bref couloir mène à l'atelier de l'artiste. Les différentes textures du béton accrochent ou diffusent la lumière à tous les niveaux.

FICHE TECHNIQUE

architectes Savioz-Fabrizzi
 architectes - Laurent Savioz
localisation Chamoson (Suisse)
matériaux utilisés béton
 isolant à base de verre recyclé
 expansé Misapor (façades,
 murs) / pierre naturelle (murs) /
 revêtement hydrofuge Antipluviol
 Mapei (façades) / mortier de
 rhabillage Barrafill Pci (murs en
 béton) / bois (charpente) / ardoise
 (couverture) / verre isolant Silverstar
 (fenêtres)

voir carnet d'adresses page 222