

idea

intérieur ■ design ■ édification ■ architecture

Présentation d'architectes

D. Linford et Ch. Berutto de
Concept Consult Architectes

Maison Germanier à Vétroz

Entre modernité et
habitation traditionnelle

Chauffage et sources d'énergie

D'où provient notre chaleur?

2/2010 ■ CHF 6.-



GAGNEZ UN REPAS
GASTRONOMIQUE CHEZ
PHILIPPE ROCHAT!
Renseignements sur: www.vzug.ch/lifestyle

Philippe Rochat,
Restaurant de l'Hôtel
de Ville, Crissier.

«UNE NOUVELLE ÉTOILE POUR MA CUISINE»

COMBI-STEAM SL DE ZUG



Le point commun entre Philippe Rochat et ZUG est l'engagement constant dont ils font preuve en matière d'innovation et de perfection. Dans les cuisines de l'Hôtel de Ville de Crissier, plusieurs appareils Combi-Steam SL de ZUG fonctionnent en permanence. Philippe Rochat les apprécie pour leur qualité irréprochable. Chez vous aussi, à la maison, vous les apprécierez pour leur simplicité d'emploi et leurs nombreuses fonctions. Pour en savoir plus:

www.vzug.ch/lifestyle



L'avant-garde pour cuisine et buanderie

Sommaire 2/2010

actualités:	
foires/scène architecturale	4
livres	8
présentation d'architectes suisses romandes:	
- Concept Consult Architectes (CCA)	11
- projet en quête d'ouvrage	12
- deux villas particulières dans un lieu particulier	14
chauffage et sources d'énergie	18
- chauffage au mazout	19
- chauffages au bois	20
- installation solaire	22
- chauffage au gaz	24
- les pompes à chaleur	25
garderie de Vufflens-la-ville	26
maison Germanier à Vétroz	30
Rolex Learning Center	36
centre d'instruction au combat	42
maison familiale à Uznach	46
villa Libeskind, Datteln	50
produits	54
prévision	64

Page de titre

Villas particulières

Quatre appartements de haut standing pour deux maisons soignées jusque dans les moindres détails résument toutes les préoccupations des architectes de CCA par rapport à une architecture spécifique à un lieu exceptionnel tant par sa qualité géologique et sa situation privilégiée dans les vignes que par la vue extraordinaire donnant sur le bassin lémanique et les Alpes Savoyardes en panorama.



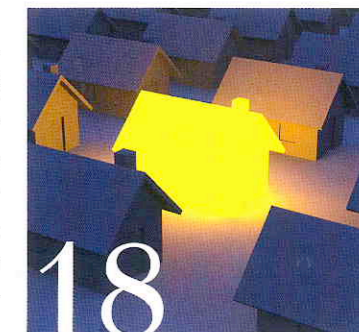
Présentation d'architectes

Par une recherche permanente en relation avec leurs clients et les divers objets traités, les architectes David Linford et Christian Berutto trouvent la cohérence sans a priori! Une découverte de la solution par une approche de recherche conceptuelle et finalement une vérification par une mesure d'intuition expliquent en quelques mots les projets réalisés et les idées futures pour de nouvelles réalisations du bureau Concept Consult Architectes.



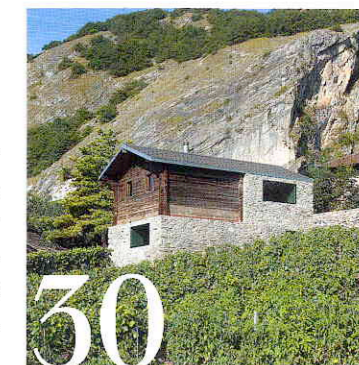
Chauffage et sources d'énergie

La question d'un système de chauffage optimal pour une maison personnelle dépend de plusieurs facteurs. La grandeur et l'emplacement du bâtiment sont déterminants, le besoin énergétique ainsi que leurs aptitudes concernant les questions écologiques. Au long de cet article, vous trouverez un survol des sources énergétiques et des installations de chauffage.



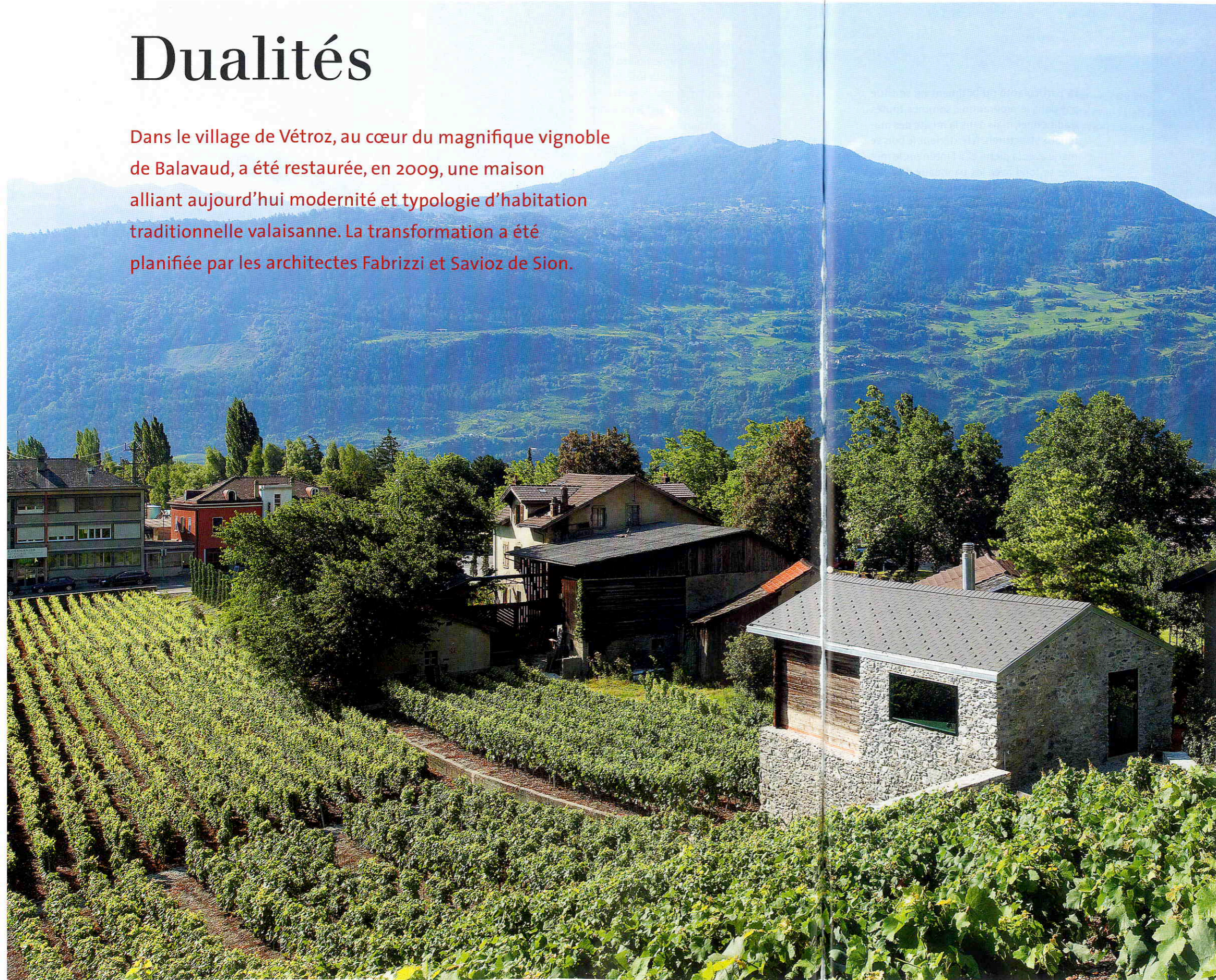
Maison Germanier à Vétroz

Dans le village de Vétroz, au cœur du magnifique vignoble de Balavaud, a été restaurée, en 2009, une maison alliant aujourd'hui modernité et typologie d'habitation traditionnelle valaisanne. La transformation a été planifiée par les architectes Fabrizio et Savioz de Sion.

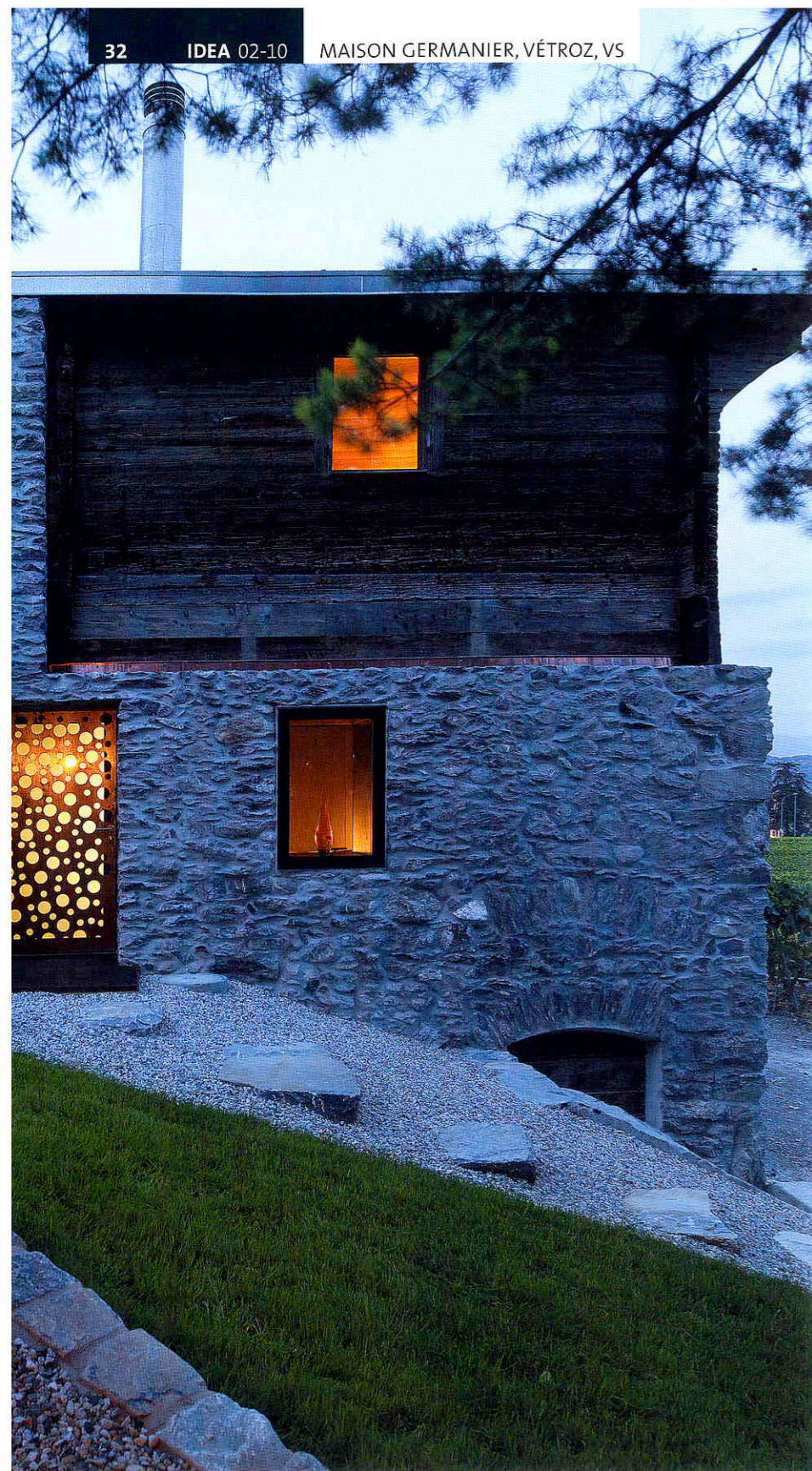


Dualités

Dans le village de Vétroz, au cœur du magnifique vignoble de Balavaud, a été restaurée, en 2009, une maison alliant aujourd'hui modernité et typologie d'habitation traditionnelle valaisanne. La transformation a été planifiée par les architectes Fabrizzi et Savioz de Sion.



L'habitation se situe au cœur du vignoble valaisan de Balavaud. Les nouvelles fenêtres, posées à l'extérieur de la façade renforcent l'aspect massif du soubassement.



La façade d'origine a été conservée afin de renforcer le côté typique de la bâtisse.

La particularité du bâtiment ne se situe pas dans le programme, sommes toutes traditionnel, mais dans la mixité des matériaux structurels. A l'extérieur, le bois se marie avec la pierre et à l'intérieur, le mélèze se fond avec les panneaux d'aggloméré. Dans son apparence, la nouvelle habitation ne diffère donc pas de ses voisines, la typologie traditionnelle étant conservée, c'est-à-dire un socle et une façade arrière en pierre, la façade avant en bois et un toit à deux pans.

Intégrée dans son environnement

Depuis l'extérieur, la maison Germanier se distingue peu de ses voisines. Le socle en maçonneries de moellons décrépies et les madriers ont été conservés afin de mettre en valeur le caractère typique de la bâtisse. La grande différence se trouve dans les nouvelles fenêtres qui ont été posées à l'extérieur de la façade afin de renforcer le caractère massif du soubassement. La porte d'entrée se remarque aussi aisément de par le matériau utilisé et les motifs dont elle est ornée.

Pureté

A l'intérieur de la bâtisse, cette mixité des éléments est également largement marquée. Le revêtement des parois exprime la nature du matériau utilisé pour la façade: dans le séjour, seule pièce située dans la partie revêtue de bois, les parois ont été doublées en lames de mélèzes, alors que les chambres et la cuisine sont habillées de panneaux d'aggloméré liés au ciment, ce qui leur donne une apparence brute. Le traitement des sols s'est fait par une chape cirée dans les chambres, tandis que le séjour a conservé son plancher d'origine. Cette différence entre les deux pièces à vivre est très marquée vu leur proximité et l'absence de barrière

Une vue magnifique s'ouvre depuis trois des côtés de l'habitation.



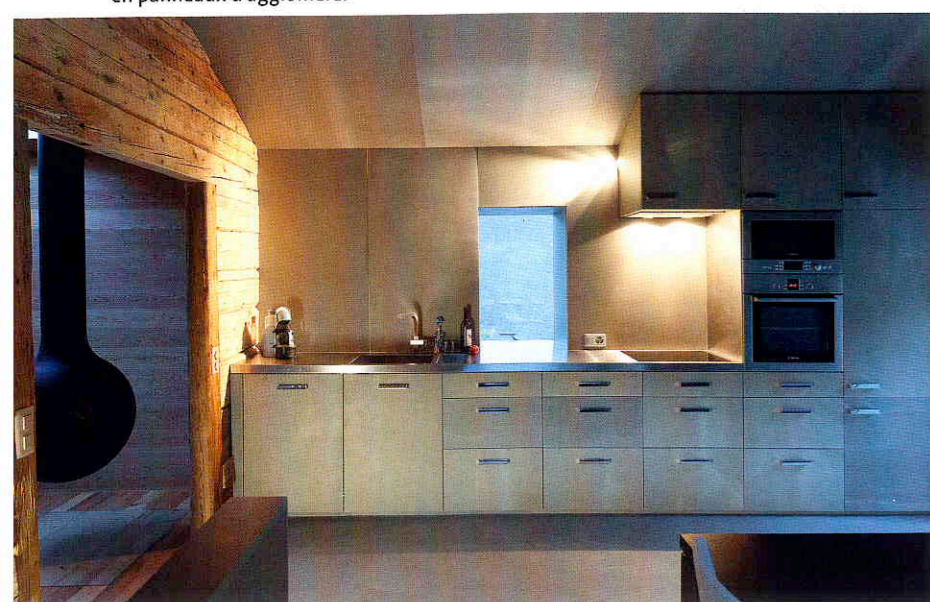
Dans le séjour tout de bois vêtu, la présence du poêle résolument moderne rompt cet effet d'ancienneté.





Dans les chambres, les habillages donnent une impression de simplicité.

La mixité des matériaux utilisés se reflète dans la cuisine où se marient paroi en bois et parois en panneaux d'aggloméré.



physique entre elles. Le salon pénètre dans la cuisine par l'existence d'une paroi revêtue de mélèze et la cuisine pénètre dans le séjour par la présence d'un poêle résolument moderne.

Un mélange programmé

Entièrement isolée, l'habitation propose un programme d'aménagement traditionnel. Le niveau enterré, la pièce la plus fraîche de la maison, contient, comme de bien entendu, la cave à vins. Le niveau intermédiaire abrite deux chambres à coucher et un WC/douche. Le séjour et la cuisine prennent place au niveau supérieur et reflètent, dans leur apparence, toute la dualité présente dans la maison. Une large fenêtre au-dessus de la table laisse pénétrer la lumière du soleil pour agrémenter les repas.

L'alliance de la modernité et du traditionnel trouve ici sa juste place. Les architectes Fabrizio et Savioz ont su habilement concilier ces deux thèmes dans une amélioration de maison qui reste toutefois très sobre dans son apparence extérieure.

Texte: selon la documentation des architectes
Fabrizzi et Savioz de Sion
Photos: Thomas Jantscher

